

Service de garde



École Saint-Arsène

Plateforme éducative

Service de garde St-Arsène
6972, ave Christophe-Colomb
H2S 2H5
514-596-5017

Comité de rédaction

Cette plateforme éducative a été rédigée par le personnel du service de garde de l'année scolaire 2011-2012

Geneviève Brodeur, technicienne

Louise Brunet, éducatrice classe principale

Le personnel éducateur régulier :

Gloria Posca

Sylvain Lefebvre

Stéphane Gauthier

Virginie Lavoie

May Kairouz

Fatiha Naab

Mireille Gilbert

Raymond Lattaro junior

Hani Najjar

Najia Riffi

Les éducateurs temporaires:

Marie-Thérèse Fleurimond

Denis Daviault

Ouerdia Derradji

Avec la collaboration de

Line Lemay, conseillère pédagogique aux services de garde
Bureau de l'organisation scolaire, CSDM.

Février 2012

Introduction

La plateforme éducative du service de garde vous permettra de connaître l'approche que nous favorisons des enfants, la programmation des activités qui lui sera offerte de même que le mode d'organisation choisi afin de contribuer, à notre façon, à la réussite éducative.

Les objectifs généraux sont déjà inscrits dans la réglementation interne du service de garde et sont communs à tous les services de garde en milieu scolaire.

Rappelons d'abord ces objectifs :

- Veiller au **bien-être général** des élèves et **poursuivre, dans le cadre du projet éducatif** de l'école, **le développement global** des élèves **par l'élaboration d'activités** tenant compte de **leurs intérêts** et de **leurs besoins, en complémentarité** aux services éducatifs de l'école;
- Assurer un soutien aux familles des élèves, **notamment** en offrant **à ceux qui le désirent** un lieu adéquat et, dans la mesure du possible, le soutien nécessaire pour leur permettre de réaliser leurs travaux scolaires après la classe;

- **Assurer la santé et la sécurité** des élèves, dans le respect des règles de conduite et de mesures de sécurité approuvées par le conseil d'établissement de l'école.

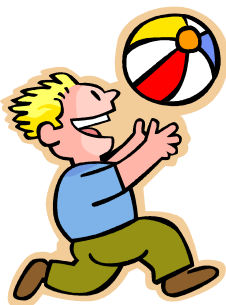
La lecture de cette plateforme vous apportera un éclairage précis concernant tous les moyens utilisés dans le quotidien des jeunes qui fréquentent notre service de garde.

Notre service de garde

Notre service de garde est une organisation toujours en mouvement. Il est un service éducatif basé sur la présente plateforme qui est complémentaire au projet éducatif de l'école Saint-Arsène. **Ce projet éducatif vise à développer la lecture et la coopération. Au service de garde, nous privilégions l'évolution de ce projet dans la créativité, l'innovation et le plaisir.**

Il y a plus de 300 enfants inscrits au service de garde (dont 75 % sont inscrits à temps plein régulier), incluant les dîneurs, les élèves langages, les réguliers et les élèves athlètes.

Que vivra mon enfant au service de garde?



Notre premier souci, comme service de garde en milieu scolaire, est de présenter aux élèves une image de cohérence et de continuité avec l'école. Le service de garde applique donc les mêmes règles que l'école en conformité avec les valeurs de son code de vie de même qu'il coopère à l'atteinte des objectifs de son plan

de réussite.

Le personnel est également conscient du fait que la fréquentation d'un service de garde en milieu scolaire s'inscrit, pour plusieurs enfants, en continuité d'une fréquentation dans un centre de la petite enfance (CPE) ou garderie en milieu familial

Or, tout comme les centres de la petite enfance et les garderies en milieu familial régis par le ministère de la Famille et des Aînés (MFA), notre service de garde adhère aux cinq énoncés de principes qui guident le personnel éducateur dans leurs interventions quotidiennes auprès des élèves, de leur famille et des autres membres du personnel scolaire. Les cinq affirmations suivantes sont une adaptation, pour le milieu scolaire, des principes du programme éducatif « *Accueillir la petite enfance – le programme éducatif des services de garde du Québec* » :

1. Chaque enfant est unique

En développant une connaissance approfondie de chaque élève, le personnel qui en est responsable est en mesure de reconnaître et de respecter les particularités de chacun, son rythme de développement, ses besoins et ses champs d'intérêt.

2. L'enfant est le premier agent de son développement

Bien que la classe représente le lieu dédié à l'acquisition d'apprentissages disciplinaires de façon organisée, l'enfant réalise encore spontanément et de lui-même les apprentissages liés à son développement en expérimentant, en observant, en imitant et en parlant avec les autres (à la maison, en classe et partout ailleurs) grâce à sa propre motivation et à ses aptitudes naturelles. Le rôle de l'adulte demeure de guider et soutenir cette démarche, car elle conduit à l'autonomie.

Tous nos jeux, toutes les activités que nous proposons aux élèves ont d'abord comme but premier qu'ils s'amuse et, contrairement à la classe, rien n'est proposé dans le but spécifique de réaliser un apprentissage quelconque. Toutefois, chaque jeu, chaque activité comportent un potentiel de défis plus ou moins complexes selon l'élève qui y participe. Ces défis pourront donc représenter une occasion d'apprentissage ou de développement pour l'élève. Le fait

de bien connaître l'élève permet au personnel d'être conscient de l'ampleur et de l'importance du défi éventuel que ce jeu, cette situation ou cette activité peut représenter pour lui. C'est pourquoi le personnel demeure attentif et présent, dans la mesure du possible, pour le soutenir lorsqu'il éprouve certaines difficultés tout en ayant le souci de respecter ses capacités.

Conscient de l'importance d'offrir à la fois des occasions d'apprentissage et des occasions de s'amuser, le personnel met beaucoup d'énergie pour offrir une programmation d'activités riche en potentiel de développement, variée et amusante pour les élèves.

3. Le développement de l'enfant est un processus global et intégré

L'enfant, qui prend le titre d'élève à son entrée à l'école, poursuit son développement dans toutes ses dimensions (affective, physique et motrice, sociale et morale, cognitive et langagière) et celles-ci agissent à des degrés divers, dans le cadre de ses apprentissages. Les interventions de l'adulte, les aménagements (ou l'organisation mise en place) et les activités proposées par le service de garde sollicitent de multiples façons l'ensemble de ces dimensions.

Le propre de notre service de garde, comme tous les services de garde en milieu scolaire, est d'offrir une programmation d'activités

variées qui touche à tous les aspects (axes) du développement global.

DÉVELOPPEMENT COGNITIF ET LANGAGIER

Façon dont une personne pense résout des problèmes, imagine, crée, mémorise et communique sa pensée.	Les activités permettent <ul style="list-style-type: none"> • d'exercer leur pensée • de s'exprimer
------------------------------------------------------------------------------------------------------	-----------------------------------------------------------------------------------------------------------------------------

DÉVELOPPEMENT AFFECTIF

Développement d'habiletés qui permettent d'exprimer ses sentiments, d'être en contact avec ses émotions et de développer les concepts de soi et de l'estime de soi.	Les activités permettent aux enfants <ul style="list-style-type: none"> • de prendre des risques; • de relever des défis; • d'affirmer leurs besoins; • de verbaliser; • de partager; • de gagner et de perdre; • d'avoir le droit de se tromper.
---------------------------------------------------------------------------------------------------------------------------------------------------------------------	------------------------------------------------------------------------------------------------------------------------------------------------------------------------------------------------------------------------------------------------------------------------------------------------------------------------

DÉVELOPPEMENT SOCIAL

Établissement de relations harmonieuses avec les autres et conduite acceptable au sein de la communauté.	Les activités permettent <ul style="list-style-type: none"> • d'établir des liens avec les autres; • de rechercher la communication; • de développer des capacités d'empathie; • d'exercer le sens des responsabilités; • de faire des projets de groupe; • l'apprentissage de la coopération et de la saine compétition.
----------------------------------------------------------------------------------------------------------	---------------------------------------------------------------------------------------------------------------------------------------------------------------------------------------------------------------------------------------------------------------------------------------------------------------------------------------------------------------------------------------

DÉVELOPPEMENT MORAL

Pouvoir de distinguer le bien du	Les activités permettent
----------------------------------	--------------------------

mal et d'être capable de freiner certaines pulsions.	<ul style="list-style-type: none"> • de développer des capacités de partage et d'empathie; • de reconnaître ce qui est bon ou mal; • d'utiliser un vocabulaire clair relatif aux attitudes; • de reconnaître et d'être capable d'identifier certains de leurs agissements; • d'exercer un certain contrôle de leurs pensées et de leurs comportements; • de trouver des solutions à leurs problèmes; • d'approfondir certaines valeurs.
------------------------------------------------------	--------------------------------------------------------------------------------------------------------------------------------------------------------------------------------------------------------------------------------------------------------------------------------------------------------------------------------------------------------------------------------------------------------------------------------------------------------------------------------------------------------------

DÉVELOPPEMENT MOTEUR ET PSYCHOMOTEUR	
Ensemble de composantes telles que : la motricité globale, la motricité fine, le schéma corporel, la latéralité, l'organisation spatiale, l'organisation temporelle et le sens du rythme.	<p>Les activités permettent de</p> <ul style="list-style-type: none"> • développer la coordination, l'équilibre, le contrôle du tonus musculaire; • développer la dextérité, la coordination oculomanuelle; • connaître les parties du corps et permettre l'ajustement postural; • développer l'attention, la mémoire la discrimination; • s'orienter dans l'espace; • développer la notion du temps; • développer la régularisation, la répétition et la synchronisation.

4. L'enfant apprend par le jeu

Essentiellement le produit d'une motivation intérieure, le jeu en service de garde constitue pour l'élève le moyen par excellence d'explorer le monde et d'expérimenter. Les différents types de jeux auxquels il joue (solitaire, de groupe ou coopératif, moteur, symbolique, etc.) ou activités plus structurées auxquelles il participe sollicitent, chacun à leur manière, toutes les dimensions de sa personne.

Pas de théorie ni de choses à apprendre par cœur au service de garde, pas de cahier d'exercices ni de devoirs non plus sauf durant les moments prévus à cet effet. On joue pour jouer, on bouge ou on bricole pour s'amuser, mais chaque situation est une situation à partir de laquelle l'enfant peut apprendre. Il se découvrira des talents, des intérêts, des capacités, des limites qui deviendront des défis. Il apprendra à vivre dans une communauté, à coopérer, à communiquer, à prendre sa place et en laisser aux autres, etc. Le personnel éducateur est là pour proposer et animer une programmation d'activités riche en possibilité d'apprentissage de toutes sortes et pour accompagner les découvertes des élèves et les aider à relever ce qui, pour eux, peut prendre l'aspect d'un défi.

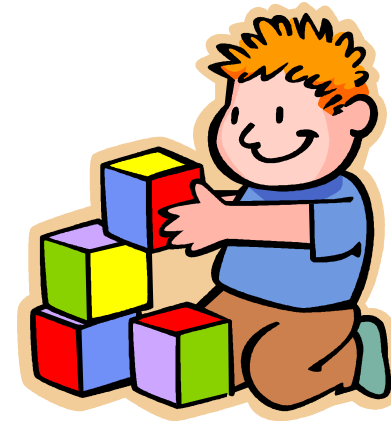
5. La collaboration entre le personnel éducateur, le personnel scolaire et les parents est essentielle au développement harmonieux de l'enfant.

Il est important qu'une bonne entente et un lien de confiance existent entre le personnel éducateur du service de garde, les parents et les autres membres du personnel scolaire. L'harmonie entre tous et la cohérence des attentes et des exigences rassurent l'élève et favorisent la création d'un lien affectif privilégié entre lui et les adultes qui en prennent soin au quotidien au service de garde.

Les parents sont toujours les bienvenus au service de garde. Bien qu'il soit difficile d'échanger plus de quelques mots avec l'éducatrice ou l'éducateur responsable de l'élève lorsqu'un parent vient mener ou chercher son enfant il demeure toujours possible de s'entendre sur un moment spécifique pour échanger. Le parent est le spécialiste de son enfant et en tant que spécialiste il peut nous apporter un éclairage important pour nous aider à mieux prendre soin de son enfant. D'un autre côté, le personnel éducateur doit être vu comme spécialiste de l'éducation générale des élèves. Ses connaissances et sa vaste expérience auprès d'une multitude d'élèves peuvent être très utiles au parent. L'échange entre le parent et le personnel permet d'établir un climat de bonne entente au plan éducatif et une relation positive dont va bénéficier grandement l'enfant.

De la même façon, le personnel du service de garde et le personnel scolaire sont soucieux d'offrir aux élèves une image de cohérence. Ils partagent un code de vie commun qui leur permet d'insister sur le respect des mêmes règles, d'avoir les mêmes exigences pour

faciliter une vie sociale harmonieuse. Ils partagent également un projet éducatif commun où chacun a son rôle et des moyens qui lui sont propres dans le plan de réussite de l'école pour permettre à celui-ci d'atteindre ses objectifs de développement auprès des élèves.

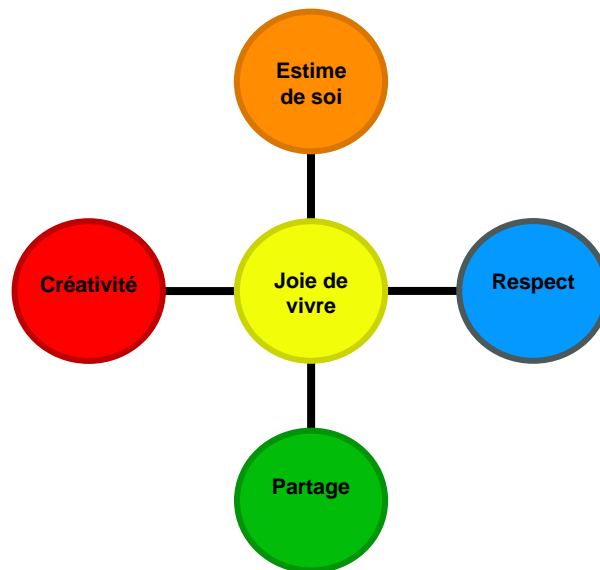


Nos valeurs

En plus des cinq énoncés de principe exposés ci-dessus, chaque membre du personnel éducateur adhère à des valeurs qui ont une importance toute particulière à ses propres yeux en fonction de ses expériences de vie. Par définition, une valeur est une chose importante à nos yeux qui se reflète dans notre façon d'être et de faire ainsi que dans nos choix. De façon générale, nos comportements et nos attitudes reflètent facilement nos valeurs dans le quotidien, sans besoin de les dire ou de les expliquer.

Le personnel éducateur est conscient du fait que les enfants apprennent en imitant les modèles qu'ils jugent significatifs et comme chaque membre du personnel

éducateur veut établir une relation significative de qualité avec



chaque enfant il nous est apparu important de prendre conscience des valeurs communes qui animent le personnel du service de garde dans son travail éducatif auprès des enfants.

Respect

Le concept de respect est vaste et peut englober plusieurs autres concepts. Parmi ceux-ci, mentionnons : la politesse, le civisme, la compassion, la sollicitude. Dans le contexte de notre travail, nous définissons le respect comme le fait de traiter quelqu'un avec considération sans porter atteinte à sa dignité en tant que personne. Cette notion s'applique autant dans les relations entre adultes que dans celles que nous avons avec les enfants.

Porter attention à l'autre, lui manifester notre affection, notre considération et notre soutien permettent de tisser des liens solides avec les autres, ce qui nous enrichit mutuellement et démontre notre savoir-vivre social. Le respect envers les autres se construit d'autant que l'estime de soi se renforce.

Nous voulons également étendre la notion de respect à celle de respect de l'environnement. L'enfant doit prendre conscience du milieu dans lequel il évolue et le respect de l'environnement est une des nombreuses manifestations du respect de soi et des autres. En effet, nous ne pouvons faire abstraction que c'est dans cet environnement que nous vivons et nous voulons le sauvegarder pour

les générations futures. Le personnel éducateur saisit donc différentes occasions pour alimenter et soutenir cette valeur, il pourra :

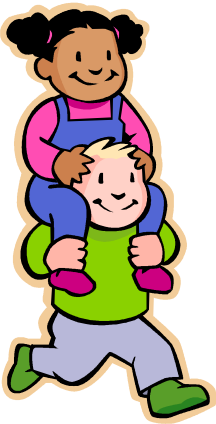
- faire respecter les signes de politesse verbale et non verbale;
- encourager les comportements pacifiques;
- valoriser les efforts qui ont un impact sur son milieu de vie;
- faire preuve de tolérance et de respect envers le personnel et les élèves;
- faire preuve d'ouverture aux différences et encourager ce même comportement chez les élèves;
- faire vivre des expériences en ce qui a trait à l'environnement et à faire prendre conscience aux élèves des conséquences de leurs gestes sur leur vie quotidienne.



Estime de soi

Chaque individu a une image de soi, chacun se forge une idée de lui-même. Cette image se construit au fil des années et n'est jamais acquise pour toujours. Que l'on soit parent, enseignant ou éducateur nous souhaitons tous que les enfants sous notre responsabilité se construisent une image positive d'eux-mêmes et désirent y contribuer. Cette estime de soi, la qualité de cette image de soi, se base sur la conscience de ses forces et de ses faiblesses ainsi que l'acceptation de soi-même dans ce que l'on a de plus personnel. C'est la qualité de cette image qui permet de prendre ses responsabilités au lieu de les fuir ou de les remettre aux mains de quelqu'un d'autre ou de la société, qui permet de s'affirmer au lieu de s'effacer devant les autres, de chercher activement à répondre à ses besoins, se fixer des buts et prendre les moyens pour les atteindre. L'estime de soi nous apparaît à plusieurs égards comme le fondement de la persévérance scolaire. S'estimer c'est notamment se respecter soi-même, un ingrédient nécessaire au développement du respect des autres permettant de faire preuve de considération ou de sollicitude envers autrui.

Afin de contribuer au développement de l'estime de soi des élèves, le personnel du service de garde considère important :



De connaître et reconnaître chaque élève :

- en se familiarisant le plus rapidement possible avec son nom et prénom;
- en ayant des attentes réalistes en fonction de son âge et ses capacités;
- en soulignant régulièrement les forces ou les talents qu'il a pu démontrer;
- en acceptant les limites ou les difficultés de l'élève et en l'aidant à les connaître et les surmonter;

- en s'efforçant de bien connaître les besoins de développement de chacun et d'y répondre le mieux possible;
- en prenant le temps d'être à l'écoute de l'élève en besoin et réceptif pour le comprendre et le soutenir;
- en démontrant à chacun qu'il est aimé et apprécié.

De traiter chaque élève avec considération et respect :

- en assurant le droit de chaque élève à sa dignité et son intégrité;
- en assurant sa sécurité physique ainsi que sa sécurité affective;
- en assurant que chaque élève connaisse et respecte les règles ou les limites qu'il doit suivre et, selon son âge, qu'il en comprenne les raisons;
- en manifestant à chaque élève, par nos paroles et nos gestes, qu'il est digne de respect et d'écoute.

De favoriser l'intégration de chaque élève à son groupe, son école, sa communauté :

- en aidant chaque élève à s'intégrer à son groupe;
- en soutenant l'apprentissage des codes sociaux (savoir vivre) ;
- en le soutenant afin qu'il pose des gestes de réparation lorsque son comportement a pu remettre en question son image auprès des autres;
- en reconnaissant ses attitudes d'ouverture aux autres, ses gestes attentifs, généreux et amicaux.

De faire vivre du succès à chaque élève :

- en soulignant ses progrès;
- en l'amenant à prendre conscience de ses forces et ses talents;
- en l'encourageant à relever des défis à sa portée;
- en encourageant ses efforts pour devenir autonome, ses initiatives, sa créativité;
- en démontrant notre fierté devant ses réussites.

Partage et coopération

Nous croyons qu'il est important de développer chez les enfants une ouverture d'esprit, une ouverture sur les autres et de les sensibiliser à une vision communautaire. Les élèves doivent s'approprier les notions de partage et d'entraide. Nous sommes forcés de considérer que l'avenir appartient à ceux qui auront développé la compétence à

coopérer et à travailler en équipe. Le personnel éducateur verra à la mise en œuvre de ces valeurs en offrant aux enfants les possibilités :

- de vivre des occasions où il pourra œuvrer en citoyen actif et responsable;
- d'élever sa conscience sociale et morale;
- de développer le goût de l'entraide et du partage.

Créativité

La créativité est la « capacité de l'individu à faire quelque chose, à créer, à produire des idées neuves et réalisables, à combiner et à réorganiser des éléments. »¹ À une époque où on reproche aux jeunes d'avoir perdu leur capacité d'émerveillement et leur imaginaire, nous considérons qu'il est de notre devoir de mettre de l'avant des activités permettant de développer la créativité des élèves qui fréquentent notre service de garde. Pour se faire, les élèves auront droit à des activités qui lui permettent :

- de laisser s'exprimer son imaginaire de façon personnelle;
- d'explorer différents modes d'expression;
- d'être en contact avec différentes ressources culturelles;
- de bouger dans un contexte artistique (danse, mime, théâtre);
- de prendre conscience de ses talents;

¹ Démory, B dans Legendre, R. Dictionnaire actuel de l'éducation, 2005

- de développer des capacités d'écoute;
- de vivre des réussites autres que les réussites scolaires;
- de trouver des solutions originales à certains problèmes;
- de créer des divertissements autres que ceux proposés habituellement.

Joie de vivre

En somme, ce que nous désirons voir jaillir chez les enfants est la joie de vivre. Nous croyons fermement que les élèves qui auront intégré les valeurs que nous mettons de l'avant dans cette plateforme pourront éprouver sincèrement de la joie de vivre. Celle-ci est moins une valeur que notre ultime objectif. Nous pourrions dire que nous y sommes arrivés si nous observons que les enfants :



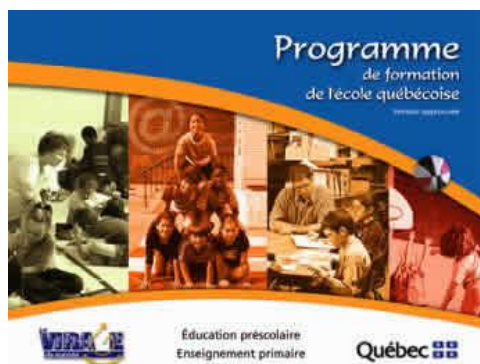
- sont motivés à venir au service de garde;
- sont impliqués à fond dans les activités proposées;
- font preuve d'initiative et de leadership tout en respectant leurs compagnons;
- sont bien dans leur peau et n'ont pas peur de relever des défis à leur mesure.

Les liens avec le Programme de formation de l'école québécoise²

Le personnel de notre service de garde se fait un devoir de se familiariser avec certains éléments du *Programme de formation de l'école québécoise* afin de participer, à sa mesure, au développement des compétences des élèves.

On peut donc attendre du service de garde que sa programmation offre aux élèves des occasions d'exercer ces compétences et en améliorer la maîtrise.

Voici les neuf compétences travaillées au service de garde et des exemples de la façon dont le personnel éducateur peut en soutenir le développement.



1. Exploiter l'information

Inclure dans sa programmation des activités, des situations ou des moments au cours desquels l'élève aura à se servir de données orales, écrites ou visuelles (textes, plans, consignes, instructions, dessins, etc.) pour réaliser quelque chose.

2. Résoudre des problèmes

Inclure dans sa programmation des activités, des situations ou des moments au cours desquels l'élève aura à trouver une solution à un problème relativement difficile pour lui.

3. Exercer son jugement critique

Interpeller les élèves à la suite d'une situation ou d'un événement afin qu'ils puissent se faire une idée personnelle après avoir réfléchi aux différents aspects d'une situation ou d'un événement.

4. Mettre en œuvre sa pensée créatrice

Éviter « d'imposer » un modèle quand la situation s'y prête. Souligner positivement l'apport de l'élève qui a osé faire autrement.

5. Se donner des méthodes de travail efficaces

Inclure dans sa programmation des activités qui demandent d'agir avec méthode. Interpeller et encourager les élèves à prévoir à l'avance comment faire pour y arriver, comment s'y prendre (étapes, moyens, ressources, etc.). Régulièrement, prendre le temps de leur

² *Programme de formation de l'école québécoise*, ministère de l'Éducation du Québec, 2001

faire verbaliser leur prévision et faire un retour par la suite sur la justesse de leur prévision.

6. Exploiter les TIC (technologies de l'information et de la communication)

Inclure dans sa programmation des activités au cours desquelles l'élève aura à utiliser les médias à bon escient et de la bonne façon pour réaliser quelque chose ou s'amuser.

7. Structurer son identité

Inclure des activités dans sa programmation, ou profiter de situations du quotidien, où l'élève pourra apprendre sur soi (aptitudes, limites, valeurs, préférences, etc.) et ce qui le relie ou le différencie des autres. Interpeller régulièrement les élèves afin qu'ils verbalisent ce que cette activité ou situation a pu leur apprendre sur eux-mêmes ou sur les autres.

8. Coopérer

Inclure dans la programmation de ses activités ou profiter de situations du quotidien afin que les élèves soient placés dans l'obligation de se mettre au service d'une équipe et favoriser la contribution des autres pour réaliser plus rapidement ou plus efficacement une tâche commune.

9. Communiquer de façon appropriée

Inclure dans la programmation de ses activités ou profiter de situations du quotidien pour soutenir l'utilisation adéquate et efficace par l'élève des langages (verbal, para verbal³, non verbal, écrit) selon à qui il s'adresse, le contexte, le besoin, l'éthique.

³ Ton, volume et cadence

Programmation

Au début de chaque semaine, l'éducatrice ou l'éducateur présente son programme d'activités basées sur la plateforme éducative du service de garde à la technicienne du service de garde. La technicienne s'assure que ce programme correspond à la plateforme éducative et la direction le valide. La programmation de chaque éducateur est affichée sur le babillard à l'entrée du service de garde à côté du gymnase.

Arts

Activités qui peuvent être offertes

- Danse
- Photographie
- Théâtre et improvisation
- Éveil musical
- Activités rythmiques
- Comptines
- Bricolage
- Mime
- Cirque
- Origami
- Broderie
- Costumes
- Spectacles
- Projets thématiques
- Etc.

Objectifs

- Apprivoiser un instrument
- Développer la mémoire
- Développer la communication orale
- Développer la concentration
- Mettre en œuvre sa créativité
- Coopérer
- S'entraider
- Apprendre à se connaître
- Développer la motricité fine



Activités physiques et sportives

Activités qui peuvent être offertes

- Football
- Natation
- Hockey cosm
- Soccer
- Jeux coopératifs
- Jeux de ballon
- Jeux de poursuite
- Parcours à obstacles
- Patinage
- Etc.



Activités de plein air

Activités qui peuvent être offertes

- Sorties au parc
- Pique-nique
- Randonnée pédestre
- Camping sauvage
- Etc.

Objectifs

- Développer la motricité globale
- Coopérer
- Développer l'esprit d'équipe et l'esprit sportif
- Favoriser l'intégration des élèves
- Favoriser une saine compétition
- Bouger et s'amuser

Objectifs

- Se dépasser soi-même
- Apprendre à avoir confiance et à faire confiance
- Voir à sa sécurité
- Évoluer dans un autre contexte

Jeux

Activités qui peuvent être offertes

- Jeux de société
- Jeux de tables
- Jeux de construction I
- Jeux de rôle
- Jeux coopératifs
- Jeux de logique et de stratégie
- Jeux d'observation
- Jeux de vocabulaire
- Etc.



Objectifs

- Développer la mémoire
- Exercer sa patience et la persévérance
- Développer le sens de l'observation
- Exercer sa logique
- Apprendre à respecter les règles
- Apprendre à gagner et à perdre
- Améliorer et acquérir du vocabulaire
- Développer ses capacités cognitives
- Coopérer

Cuisine

Activités qui peuvent être offertes

- Repas
- Collations
- Rédaction de livres de recettes
- Soupe communautaire
- Dégustations
- Etc.

Objectifs

- Apprendre à suivre une recette
- Se donner des méthodes de travail
- Mettre en œuvre des connaissances mathématiques
- Développer les cinq sens
- Développer sa curiosité
- Acquérir de saines habitudes alimentaires
- Partager
- Développer ses goûts
- S'ouvrir sur le monde



Activité sur l'environnement

Activités qui peuvent être offertes

- Compostage
- Recyclage
- Jardinage
- Aménagement de la cour d'école
- Implication communautaire
- Bricolage avec du matériel recyclé
- Etc.

Activité en lien avec le français

Activités qui peuvent être offertes

- Heure du conte
- Comptines
- Théâtre
- Visite à la bibliothèque
- Improvisation
- Jeux
- Etc.

Journées pédagogiques

Lors des journées pédagogiques, deux types d'activités sont offertes :

- Activités de la programmation quotidienne (pour les élèves qui ne participent pas aux sorties)
- Les sorties (culturelles, ludiques, sportives, plein air)
- Les animations et les journées thématiques à l'école (Science en folie, céramique, Animagerie, etc.)

Objectifs

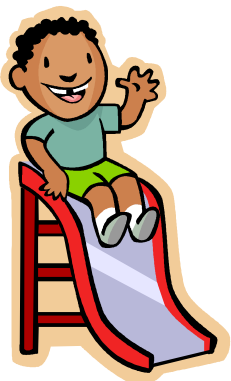
- Prendre conscience du monde qui nous entoure
- Apprendre à penser aux impacts de nos actions sur le futur
- Développer sa créativité

Objectifs

- Enrichir le vocabulaire
- Encourager les élèves à parler français
- Développer sa créativité



Mode d'organisation



Dans notre service de garde, chaque élève est affecté à un groupe et à un membre du personnel éducateur. Cette organisation représente une occasion privilégiée pour l'éducateur ou l'éducatrice. Il ou elle peut ainsi développer une relation significative avec chaque élève, bien connaître son niveau de développement et ses champs d'intérêt de façon à offrir une programmation d'activités qui offre des occasions de défis à la portée de chacun. Lorsque l'élève présente une difficulté marquée ou un handicap, le personnel du service de garde peut être appelé à participer à un plan d'intervention adapté avec les parents et les autres intervenants de l'école.

Durant l'année scolaire, il peut arriver que les élèves puissent s'inscrire de façon individuelle à une activité plus spécifique offerte par le personnel éducateur. Cette possibilité nous permet, lorsque le climat de sécurité est bien établi, de répondre encore mieux aux intérêts individuels tout en permettant aux élèves de se familiariser avec un autre membre du personnel et d'autres élèves qui partagent le même intérêt.

De plus, les élèves peuvent être appelés à participer à des projets à plus grande envergure par exemple le spectacle de Noël.

Comité consultatif des jeunes

Dans le même esprit que le conseil étudiant et les conseils de coopération de l'école Saint-Arsène, le comité consultatif des jeunes du service de garde vise à développer la citoyenneté responsable.

Ce comité est formé d'un jeune de chaque groupe qui fréquente le service de garde. Le comité a un rôle de conseiller auprès de la technicienne du service de garde concernant la qualité de vie au sein du service. Les enfants de chaque groupe votent pour leur représentant ; les élections ont lieu en septembre.

La représentante ou le représentant a comme mandat de consulter ses pairs sur tout sujet opportun soumis par la technicienne ou par eux et de les informer, après chaque rencontre avec la technicienne, des résultats de la réunion. Les rencontres ont lieu le troisième mardi de chaque mois.

Horaire type

Matin

7 h

7 h à 8 h

7 h 30

8 h

Ouverture

Jeux libres

Début des cours pour les élèves athlètes

Début des cours pour les élèves du primaire

7 h à 8 h 55
maternelles

Jeux libres pour les prématernelles et

8 h 55

éducatifs pour les prématernelles

Début des classes maternelles et service

Midi

11 h 16 à 13 h

Dîner pour les prématernelles

11 h 26 à 13 h

Dîner pour les maternelles

11 h 30 à 13 h

Dîner et jeux extérieurs pour tous les élèves

12 h 57 à 15 h 17

Prématernelle

13 h à 15 h 11

Maternelle

Soir

15 h 11 à 15 h 30

Jeux extérieurs pour les enfants de la
prématernelle et maternelles

15 h 15 à 15 h 35

Jeux extérieurs pour les élèves du primaire

15 h 30 à 17 h 15

Collation, période de devoirs et activités
dirigées

15 h 30 à 17 h 30

Activités complémentaires payantes (danses
créatives, échecs, etc.)

17 h à 17 h 55

Fusion des groupes au 2^e étage (service de

garde)

17 h 55 à 18 h

Fermeture

Notre engagement

- L'éducatrice ou l'éducateur répond aux besoins individuels et collectifs des enfants.
- L'enfant apprendra et sera responsabilisé quant à ses actions, ses choix et ses apprentissages (autodiscipline).
- L'éducatrice ou l'éducateur démontre une confiance dans la démarche de l'enfant. Elle ou il alimente ses intérêts et ses motivations. Elle ou il est partenaire dans son apprentissage.
- L'éducatrice ou l'éducateur écoute, analyse et utilise une approche démocratique.
- Elle ou il encourage la créativité et l'auto-émulation chez l'enfant.
- Elle ou il adopte des modes d'animation qui engagent l'enfant, lui permettant de s'approprier son processus d'apprentissage (co-évaluation et auto-évaluation).
- L'éducatrice ou l'éducateur encadre son groupe d'une façon structurée et motivante dans le respect des enfants et du milieu de vie. Les règles sont préétablies avec les enfants en tenant compte de leur sécurité et de leur épanouissement.
- Elle ou il favorise l'humour et la joie d'apprendre.

Mise en œuvre de la plateforme

La direction de l'école et la technicienne ou technicien du service de garde sont responsables de voir à la mise en œuvre de la présente plateforme. C'est à elles que revient la responsabilité de veiller à ce que les activités mentionnées soient réalisées et que les élèves qui fréquentent le service de garde ainsi que leurs parents soient heureux et fiers de celui-ci.

Le personnel éducateur a également un rôle important à jouer dans la mise en œuvre de cette plateforme éducative en respectant la programmation dans la mesure de ses compétences et en faisant preuve d'un souci de formation continue afin de maintenir la qualité de ses interventions.

La plateforme sera, au même titre que le projet éducatif de l'école, évaluée et révisée de manière périodique afin de s'assurer qu'elle réponde bien aux besoins des élèves.